

Public Information Furubira

広
報

ふるびら

2018[平成30年]



2月2日
幼児センター節分の会

町営住宅 清川団地C棟完成！ 4月入居開始！



平成27年度からA棟・B棟と順番の建ててきた清川団地。今年の2月に最後のC棟が完成しました。今月号では公営住宅の現状をお伝えします。

●清川団地3棟目のC棟完成！

清川団地は町営住宅の中で最も古く、耐用年数も過ぎてきていることから3年かけて建替えてきました。

新しくできたC棟は1LDK2戸、2LDK6戸の全8戸があり鉄筋コンクリート造2階建ての住宅です。

●3棟で約4億4000万円！

清川団地ABC棟を建てるためにかかったお金はそれぞれ次の金額です。

A棟（4戸）約9000万円

B棟（4戸）約1億7000万円

C棟（8戸）約2億4600万円

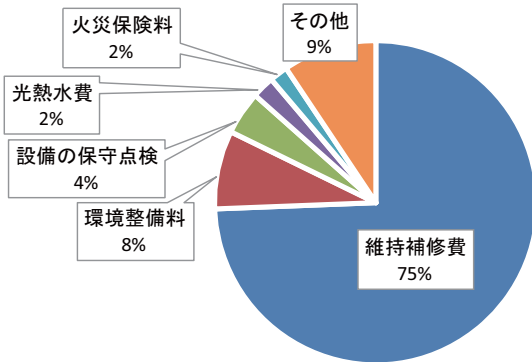
この金額は工事費用だけでなく、設計や工事監理のお金が含まれていますが、多額の費用がかかることが分かります。

●維持管理費は1800万円超！

建てるたびに費用がかかるのは当

団地名	完成年度	戸数	今後の方針	平成26年度	平成27年度	平成28年度	平成29年度	平成30年度	
				実績	実績	実績	実績	予定	
旭	昭和44-46	50	順次解体						
中央	昭和54-55	8	維持管理	8戸 屋根葺替					
栄	昭和49-平成2	54	維持管理	21戸 屋根葺替 サッシ交換	16戸 屋根葺替	24戸 屋根葺替 サッシ交換	12戸 サッシ交換		
清川	昭和42-43 平成27-29	26	新規建設		4戸 木造平屋 1棟4戸	4戸 木造平屋 1棟4戸	8戸 鉄筋コンクリート造 1棟8戸		
			解体		▲6戸	▲11戸		▲10戸	
清丘	昭和43-46	52	解体	▲6戸				▲14戸	
御崎	昭和47	26	順次解体						
本町	昭和47	4	順次解体						
新栄	平成12	12	維持管理			屋上防水改修			
清住	平成16	18	維持管理						
団地別 活用計画 プログラム				新規建設		4戸	4戸	8戸	
				解体	▲6戸	▲6戸	▲11戸		▲24戸
				総管理戸数	251戸	249戸	242戸	250戸	226戸

図1：平成28年度の町営住宅の維持費



●町の家賃収入はどのくらい？
平成28年度の町営住宅すべての家賃収入の総額は約2300万円です。家賃収入で修繕はできませんが、立替となると費用が足りません。そのため足りない分は税金から費用を出しています。

●町営住宅は一般の賃貸住宅と何が違うの？
町営住宅は公営住宅法に定められた、住む場所に困っている所得の少ない方に対して、相場より安い家賃で貸し出す住宅です。

●家賃はどうやって決まるの？
町営住宅の家賃は入居する世帯所得や家族構成や延床面積、築年数など様々な要素で決まります。そのため、同じ所得でも家族が増減するなど、それぞれの世帯で家賃が変わります。

●町営住宅の整備方針は？

上の表は団地別・年度別の町営住宅の整備実績や来年度の予定です。平成29年度末時点では、全部で250戸の町営住宅があり、来年度には24戸の解体を行い226戸となる予定です。

●入居者募集中！

現在、町では町営住宅に入居する方を募集しています。比較的新しい住宅にも空きがあります。ご希望の方はお気軽にお問合せください。

◇お問合せ先

役場建設水道課建設管理係
☎ 42-2181（内線41）



放課後笑顔の集う場所

いちごくらぶ 一期倶楽部

共働きやひとり親の家庭が増える今、放課後の子どもを預けることができる場所の必要性が増しています。今月号では放課後児童クラブ「一期倶楽部」について紹介します。

●放課後児童クラブって？

放課後児童クラブとは児童福祉法の放課後児童健全育成事業に基づいた施設で「児童保育」と呼ばれることもあります。

◇どんな子が通うの？

保護者が仕事・病気・介護などで昼間の間にいない家庭の子ども（小学生）が対象です。

◇どんな目的なの？

放課後に安全で楽しく過ごせる居場所を提供し、子ども達の成長を見守り支え続けることです。

◇どんな役割なの？

学校や地域、保護者と連携し、子どもの育成支援を行います。

●後志管内唯一の民設民営

放課後児童クラブには、市町村が設立・運営する公設公営、市町村が設立し民間が運営する公設民営、民間が設立・運営する民設民営の3種類があります。後志管内の20市町

村には全部で56カ所の放課後児童クラブがあり（平成29年5月1日現在）、そのほとんどが公設公営です。しかし、一期倶楽部は管内で唯一の民設民営で、中には放課後児童クラブ自体がない町村もあります。

●児童減少で経営に悪影響が
放課後児童クラブの運営には児童の数が大きな影響を与えます。ここ数年は一期倶楽部が開設した平成16年に比べ児童数が減少しており、経営は不安定でした。

●平成28年度から補助金を支出
町では平成28年度から子育てや定住の支援を強化しています。共働き家庭・ひとり親家庭の保護者が安心して働けることの重要性や公設公営の多い中、民設民営で運営していることを考え、平成28年度から補助金を出すことにしました。

◆開設までの道のり
 一期倶楽部の創設者、笠原美雪さんは平成15年3月に19年間勤めた旧みなと保育所を退職。今後の方向性を模索中に、保育士のころ保護者から「子どもが小学生になったら働き方を変えなくてはいけない」「1人で留守番をさせるのが心配」と相談されていたことを思い出し、1年間学童保育について勉強後、平成16年4月、一期倶楽部を開設しました。

「二期倶楽部の笠原美雪さんに話を聞いてみました」



勉強しやす
楽しい♪

◆登録児童6人からスタート
 名前の由来は、一期には一生や生涯という意味があり、「生きる力」を持った子どもに育って欲しいという願いを込めたものだそうです。笠原さんは「児童それぞれが、自分なりの遊びに意欲的に取り組むことや、異なる年齢の友達と関わることで共に成長しあえる手助けがしたいと考えていた」と開設当時の想いを語りました。初めの登録児童は6人で、その全員が同じ日に一期倶楽部に来るとは限りません。時には1名だけになり「友達と遊びたかった」と泣いてしまう子もいたそうです。



勉強を
教えて

◆宿題をみるようになり2つの課題が：
 ある時、保護者から「家に帰ってから宿題をしない」「家事に追われ勉強を見てあげられない」という相談があり、宿題を一期倶楽部で行うことにしました。しかし、一期倶楽部に来る時間が学年ごとに違うため、1つの部屋に大きな声で遊ぶ子と静かに勉強する子がいる状態となってしまいました。また、保育士の経験はありましたが、小学生には教えた経験がなく大変だったそうです。
 教えることに関しては開設の6年後の平成21年から小学校の支援員として働く中で学



みんなの声が
さわやか♪

ぶことができたそうですが、環境づくりに関しては今でも課題のようです。
 同じく平成21年からは保護者会が設立。年1回の親子行事も行うことができ、イベントも充実していきました。
 ◆古平川の氾濫で床上浸水に
 そんな中、平成22年7月の大雨により古平川が氾濫。一期倶楽部も床上浸水に見舞われ、営業を休止せざるをえない事態に追い込まれました。「もう営業できないのでは…」と思ったのですが、知人が空き家を貸してくれたりと、保護者や友人、家族など多くの方々に手伝ってもらい、4日間のお休みで移転開設することができたそうです。「本当ありがたいかったです」と話してくれました。
 ◆理想と現実の差に悩む日々
 「誰か1人でも必要としてくれるなら」という想いで始めたものの、収入が少なくアルバイトをしながらの生活。職員を常時頼めず母に手伝ってもらったり、一人で支援を行うなど不安もあつたそうです。保護者から「料金が高いから預けられない」と言われ、つらい気持ちになったこともあつたそうです。思い描いていた理想と現実との違いに悩む日々…。

◆今までで一番嬉しかったことは
 今までで一番嬉しかったことは今まで一番嬉しかったことはと聞いて「以前利用していた児童が、高校生・社会人となりアルバイトに来てくれて一緒に働けたことです」と話していました。
 町では今後新しい文化会館を建設する際に放課後児童クラブを併設する計画があり、「新しい施設ではクラブに来ていない友達とも関われるような、みんなが集える場となってくれたら」と想いを語ってくれました。
 ～町民のみなさんへ～
 一期倶楽部は3月末で14年になります。順風満帆ではありませんでしたが、保護者や地域の方々のご協力でこまめやってくることでできました。感謝の気持ちでいっぱいです。子ども達の成長には地域の方々のご支援が欠かせないものと考えております。今後も古平の子ども達を温かく見守り、時には厳しく指導して頂ければ幸いです。



笠原美雪さん

5年振り！ 町内の火災発生0件！！

平成29年火災発生件数・救急出動件数

表1 火災の発生状況

	H23	H24	H25	H26	H27	H28	H29
北後志	16	16	15	29	17	14	12
古平町	1	0	3	3	3	2	0

火災発生状況
北後志消防組合が平成29年（1月1日～12月31日）の北後志5町村の火災発生状況と救急出動件数をまとめました。古平町の火災発生・救急出動の状況をお知らせします。

北後志5町村の火災発生件数はここ7年で一番少ない12件で（表1参照）、建物火災や車両火災が主なものでした。

古平町の火災発生は5年振りになりませんでした。消防職団員の予防啓発活動などにより、町民の意識向上がはかられたと考えられます。

表2 救急の出動状況

		H23	H24	H25	H26	H27	H28	H29
北後志	出動件数	1,563	1,466	1,571	1,619	1,628	1,677	1,638
	搬送人数	1,491	1,403	1,500	1,540	1,558	1,602	1,562
古平町	出動件数	199	156	180	206	185	201	193
	搬送人数	194	151	177	198	172	194	182

救急出動状況
北後志5町村の救急出動件数は昨年より39件少ない1638件、搬送人数は1562人（前年40人減）でした。（表2参照）

古平町の救急出動件数は、193件（前年8件減）で例年並みでした。搬送人数は182件（前年12件減）でこちらも例年並みとなっています。



入魂式後の小型動力ポンプ付き積載車を見学するようす

北後志消防組合古平消防団第一分団に小型動力ポンプ付積載車（税込約6000万円）が配備され、2月9日に北後志消防組合古平支署で入魂式が行われました。

入魂式とは新しい機械などに対し、ただの箱から意味のあるものに変えるよう魂を吹き込む儀式で、安全を祈願するために行われるものです。

古平消防団の高野俊和団長は「日々の鍛錬を怠ることなく、消防活動に励んでいきたい」と決意を述べていました。

**新しい消防車
小型動力ポンプ付き積載車が
配備されました！**

原子力防災訓練 初の厳冬期を想定

～原子力災害の一時避難先は小樽市総合体育館 エリアメールや防災無線で住民周知～

事故・事象の例	古平町の住民がとる行動
EAL1 警戒事態 例) 震度6弱以上の地震が発生し原子炉が自動停止	外出は避け、役場からの広報やテレビなどの報道に注意します
EAL2 施設敷地緊急事態 例) 発電所に外部から電気が供給できない	屋内退避の準備をします
EAL3 全面緊急事態 例) 原子炉に注水(冷やすこと)ができない	自宅で屋内退避を実施します
環境中へ放射性物質の放出	発電所の状況悪化に応じて配布される 安定ヨウ素剤を服用 します
空間放射線量率 20 μ Sv/h(マイクロシーベルト)以上の場合	一時移転 空間放射線量が低いうちに、一定期間内(1週間程度)に避難します ・自家用車や町の用意したバスなどで避難先である小樽市へ向かいます
空間放射線量率 500 μ Sv/h(マイクロシーベルト)以上の場合	避難 空間放射線量が高い又は高くなるおそれがあるため緊急で避難します ・自家用車や町の用意したバスなどで避難先である小樽市へ向かいます

※EALとは緊急時活動レベルのこと

2月5日と8日の2日間、北海道や泊原子力発電所30^キ圏内の後志管内の13町村などが、原子力防災訓練を行いました。この訓練は道を中心に毎年行われており、今回は初めて厳冬期に泊原子力発電所での重大事故を想定して行われました。

古平町では役場がとるべき対応事項の確認を中心に行いました。5日には町災害対策本部の設置運営、共和町のオフサイトセンターや町の関係機関との通信訓練を行いました。8日には一時滞在場所である小樽市

総合体育館の設置訓練や防災無線での住民広報訓練、放射線防護対策施設である古平小学校の稼働訓練を行いました。

今回の訓練について町防災担当者は「一時滞在場所や古平小学校などで事態に応じた行動を確認できた。起こらないに越したことはないが、有事にも円滑に対応できる」と自信をのぞかせました。

※オフサイトセンターとは原子力発電所に事故が起きたときに、関係者が集まり国などと情報を共有し、緊

急時に対応するための拠点施設です。



- ①町防災対策本部会議
- ②小学校での動作確認
- ③浄水場で水質確認
- ④オフサイトセンターとのTV会議に出席する町長
- ⑤小樽市職員との一時滞在場所設営訓練

期待と不安の中、勉強や給食を体験!! ↳新1年生が小中学校を1日体験↳

【小学校】

4月から小学1年生になる子を対象に「1日体験入学」が2月1日、古平小学校で行われました。新1年生13人は図工の授業や給食試食で、小学校の雰囲気を感じました。

図工の授業ではブーメラン作りを行い、現1年生が新1年生に「こうやるんだよ」「その調子」などと優しく声を掛けながら教えてあげていました。作品完成後、新1年生たちは体育館に移動し、さまざまに色付けたブーメランを飛ばしていました。

給食試食では、カレーライス、エビフライ、水菜のサラダをおいしそうに食べていました。普段の幼児センターの給食より量がとても多かったのですが、おかわりをしている子もいました。

新1年生の本間楓華さんは「ブーメラン作りは楽しかったし、給食もとてもおいしかった」と笑顔で話してくれました。



【中学校】

4月から中学生になる児童を対象に「学校見学会」が1月31日、古平中学校で行われました。新1年生20人は国語の授業を体験したり、部活動の見学を行いました。

初めに、宮本元仁校長が児童らに「中学校3年間で自分のことは自分で決めることを身につけてください」と呼びかけました。その後、児童らは授業が50分になったり、教科の名前が変わったりするなどの決まりごとの説明を受けました。

国語の授業体験では、福沢諭吉の「天地の文」を「リズムを意識して明治時代の文章を音読しよう」のテーマに沿って、新1年生はテンポよく読んでいました。

授業後には生徒会役員の4人の生徒が、中学校での年間行事について説明後、「中学校で楽しいことは何ですか」「どんな部活動がありますか」などの質問に答えていました。

参加した渡邊美晴さんは「小学校より勉強が難しくなっていくので頑張りたい」と話してくれました。



もうすぐ小学1年生!!

4月から1年生になる13人に、小学生になったら何をしたい? 頑張りたい? 将来の夢は? と尋ねました。



ほんま ふうか
本間 楓華さん
★勉強を頑張りたい
★幼稚園の先生



いるまがわり こ
入間川 梨心さん
★国語を頑張りたい
★保育士



いたがき やまと
板垣 大和くん
★図工を頑張りたい
★警察官



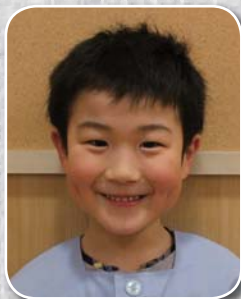
いがらしてんま
五十嵐 天真くん
★勉強を頑張りたい
★消防士



あべ しんすけ
阿部 心祐くん
★勉強を頑張りたい
★消防士



ひらお みゆ
平尾 美結さん
★国語を頑張りたい
★パティシエ



てるやま たいが
照山 大雅くん
★勉強を頑張りたい
★車屋さん



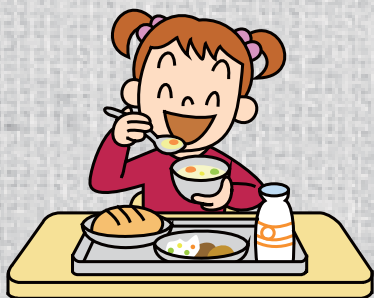
たにうち はく
谷内 羽空くん
★国語を頑張りたい
★ガソリンスタンドの店員



にしむら たいが
西村 大冴くん
★国語を頑張りたい
★コーヒー屋さん



さとう たいち
佐藤 大智くん
★図工を頑張りたい
★野球選手



わたり るいか
亙 琉叶さん
★算数を頑張りたい
★ペットショップの店員



もき ゆうた
茂木 優太くん
★勉強を頑張りたい
★消防士



ほり まなか
堀 愛花さん
★国語を頑張りたい
★ペットショップの店員

第7回少年少女わんぱく王国

色とりどりのアイスキャンドル

少年少女わんぱく王国の活動で、小学生16人が丸うめの商店の倉庫でアイスキャンドルを作りました。アイスキャンドルづくりは水の入ったゴム風船を液体の蠟につけ、冷たい空気に冷やし蠟を固めます。この作業をくり返し、最後に中のゴム風船を割ると丸い形のキャンドルができます。

今回協力してくれた「手をつなぐ仲間の会」の理事の金沢良明さんが作り方や注意事項を説明し、子どもたちは各テーブルに分かれてキャンドルを作り始めました。

子どもたちは蠟の厚さを確認したり、「12（イチニ）、12345（イチニサンシーゴ）」と掛け声をそろえたりして取り組んでいました。

参加した4年生の依田那奈さんは「ゴム風船が重くて大変だったけれど、かわいくできた」と話してくれました。



一生懸命アイスキャンドルを作る子どもたち

国際交流餅つきパーティ

8か国の人々が餅つきで1つに

北大で学ぶ留学生や小樽の外国語指導助手（ALT）を招いた「餅つきパーティ」が文化会館で開かれ、南アフリカ共和国やインドなど7か国11人が餅つきやかるたなど日本の伝統的な正月を味わいました。

主催する古平国際交流協会の浅野恵子会長が「餅つきを通して楽しい時間を過ごしてください」と挨拶。留学生や町民など58人は、昔ながらの石臼ときねを使い、全員が交代できねを振り上げて、つきたての餅をお雑煮やお汁粉などで味わいました。

参加した90代の今泉富子さんは「私がついた餅でみんなが健康で長生きしてくれれば嬉しい」と話してくれました。



㊤餅つきの様子 ㊦ついた餅を丸める参加者

ピカソさんからの贈り物

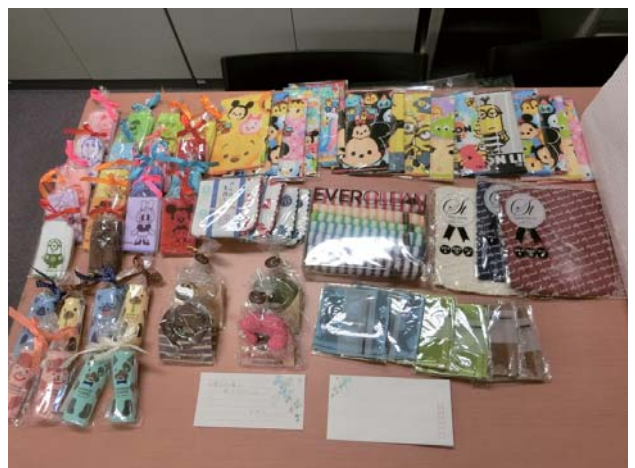
幼児センターに心温まるプレゼント

1月22日の朝、幼児センターに最初の職員が出勤すると、玄関前に綺麗に包装された箱がありました。

箱の中には、大小さまざまな色や形の66枚のタオルと、「子供たちの為に使ってください ピカソ」と書かれたメッセージが入っていました。送り主はわかりません。

ピカソさんからの贈り物は今回で8回目。昨年までは「砂遊び用ミニバケツセット」「クレヨン」「こどもの歌音楽CDセット」などが届いています。

幼児センターの野島所長は「大変役立つものをいただき助かります。子どもたちもとても喜んでいました」と話してくれました。



ピカソさんからの贈り物

土砂災害警戒区域等の指定に関する説明会

① 荒天時は防災無線や警報に注意

町が主催する土砂災害警戒区域等の指定に関する説明会が沖町住民センター、漁港会館、幼児センターの3か所で行われ、住民22人が参加しました。

説明会はこれから道が土砂災害警戒区域に指定する区域にある住宅の居住者を対象に行われました。初めに、後志総合振興局の担当者が土砂災害の全国の事例を写真付きで紹介。その後、町担当者が具体的な状況に応じた対応方法を説明しました。

参加した平尾光一郎さんは「こういう話を聞く機会がなかったので、参考になりました」と話してくれました。



漁港会館で行われた説明会の様子

柱状礁実証実験

⑨ つのコンクリート柱を群来沖へ

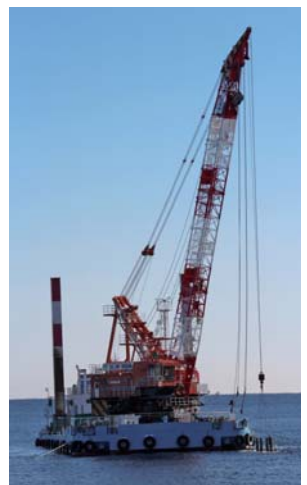
海岸・河川などの水域環境の整備と保全に係る調査・研究業務を全国で行っている島根県の法人「株式会社海中景観研究所」が、古平の群来沖の海底に9つのコンクリート柱を設置しました。コンクリート柱を設置すると、まわりに海藻がつくことによって、海中の環境が改善することが予想されます。同法人は磯焼けの進行している日本海でこの効果を実証し、道から事業を受託することが狙いです。実際の設置工事は委託を受けた、岩間工業株式会社が行っています。

設置にあたり同法人は漁協や役場などの関係機関に説明。古平町は漁業者などに金銭的負担がないこと、磯焼け対策となることから実施に同意しました。

町水産担当者は「1年目は海藻が付きうまくいくと思う。2～3年目も継続できるかが焦点だろう」と話していました。



④ 船へ積み込む様子



⑥ 海底に設置する様子



幼児センター節分の会

⑩ 元気よく豆まきし鬼は外!

幼児センターで節分の由来や意味を知り、雰囲気を楽しむために節分の会が行われました。園児たちは自分で作った鬼のお面を頭にかぶり参加しました。

会では担当保育士が、園児たちの中にいる泣き虫や怒りんぼう鬼を追い出す紙芝居を披露。園児たちは年の数だけ豆を食べることや、恵方巻は神様のいる方を向いて無言で食べるなどを教わっていました。その後、豆まきの歌をみんなで歌うと、大きな鬼が登場。園児らは真剣な表情で豆をまき、鬼を追い払いました。

5歳児の堀愛花さんは「鬼は怖かったけど、豆まきをして楽しかった」と話してくれました。



④ 豆まきの様子 ⑤ 自分で作ったお面を紹介する園児

国や道などからのお知らせ

無料法律相談のご案内

毎月第3水曜日に無料法律相談所を開設しています。金銭、不動産、家事等の法律問題を札幌弁護士会所属の弁護士が相談に応じます。お気軽にご利用ください。

○日時 3月16日(水)午後1時～

○場所 余市町中央公民館2F

相談時間は1人30分までで、事前予約が必要です。

◇お問合せ先

役場 民生課 福祉係

☎42-2181

自動車税の住所変更を忘れずに

自動車税は、4月1日現在の登録に基づいて課税される税金です。

①変更の登録が必要な場合

- ・住所が変わったとき(変更登録)
- ・自動車を売買ったとき(移転登録)
- ・自動車を使しなくなったとき(抹消登録)

これらの場合は3月中にお手続きください。もし間に合わない場合は、札幌道税事務所自動車税部にご連絡いただくか、道税ホームページから自動車税の住所変更手続きもできます。

http://www.pref.hokkaido.lg.jp/sm/zim/address/index.htm

◇お問合せ先

札幌道税事務所自動車税部

☎011-746-1197

YOSAKOIソーラン祭り 市民審査員募集!!

毎年6月に札幌で開催される「YOSAKOIソーラン祭り」。この審査員を全国から募集しています。

○日程 6月9日(土)・10日(日)のいずれか1日

○場所 札幌市中央区大通公園周辺

○内容 YOSAKOIソーラン祭りの演舞審査

○応募方法 応募用紙をホームページでダウンロード又は電話で取り寄せの上、郵送してください。

○募集期間 平成30年3月1日(木)～4月20日(金)(必着)

○募集人数 約110名(予定)

○ホームページ

http://www.yosakoi-sora.jp/

◇お問合せ先

YOSAKOIソーラン祭り実行委員会

〒060-0001

北海道札幌市中央区北1条西2丁目北海道経済センター4F

☎011-231-4351

Fax 011-233-4351

北海道警察官になりませんか?

平成30年度第1回北海道警察官採

用試験を行います。

○採用予定人数 計210名程度

男性A区分 125名程度

女性A区分 35名程度

男性B区分 40名程度

女性B区分 10名程度

※A区分は学校教育法による大学等を卒業した者、B区分はA区分以外の者

○受付期間

3月1日(木)から4月23日(月)

○試験日程

第1次 5月20日(日)
第2次 6月下旬～7月上旬

※詳細は北海道警察ホームページへ

https://www.police.pref.hokkaido.lg.jp

◇お問合せ先

北海道警察採用センター

☎0120-860-314

余市警察署

☎0135-22-0110

海上保安学校学生採用試験(特別)

海上保安庁では、平成30年10月期採用の学生を募集します。

○待遇 学校は入学金、授業料が一切不要で、学生は入学と同時に国家公務員としての身分を与えられ、毎月の給与やボーナスが支給されます。

○受験資格

①平成30年4月1日において高等学校又は中等教育学校を卒業した

日の翌日から起算して6年を経過していない者。平成30年9月までに高等学校又は中等教育学校を卒業する見込みの者。

②人事院が①に掲げる者と同等の資格があると認める者。

○試験区分 船舶運航システム過程

○試験日程 第1次試験日 5月13日(日)

○受付期間 3月30日(金)～4月6日(金)

○申込方法等 申込方法、試験内容等はホームページをご覧ください。

http://www.kaiho.mlit.go.jp/ope/saiyou/posyu.html

※原則インターネットの申込み。難しい場合はお問合せください。

◇お問合せ先 小樽海上保安部管理課

☎0134-27-6118

各種自衛官を募集します

自衛官候補生(男子)、予備自衛官補(一般・技能)、一般幹部候補生(一般・歯科・薬剤)、医科、歯科幹部を募集します。自衛官の仕事内容や採用試験に関する事務所説明会、その他各種イベントも行っています。

◇お問合せ先 自衛隊札幌地方協力本部

小樽地域事務所

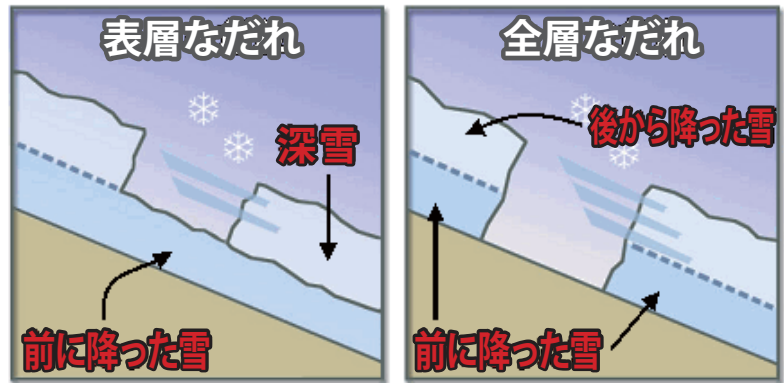
小樽市稲穂2-22-4 樽石ビル2F

☎0134-22-5521

7

最大時速200km! 3月は特になだれに注意!

昨年3月27日、栃木県のスキー場で雪崩が発生し、死者8名、負傷者40名が出た事故は記憶に新しいと思います。3月は冬の寒さが和らぎ、気温が上昇していく季節。そんな時に起こりやすいなだれには注意が必要です。



●なだれの種類は2種類!

- ①表層なだれ 古い積雪上に積もった新しい雪だけが滑り落ちるもの
- ②全層なだれ 積もっている雪の全てが滑り落ちるもの

●なだれの恐ろしさとは?

表層なだれは一見煙のように見えますが、時速100~200kmのスピードに達することがあります。全層なだれは重い雪が時速40~80kmと車のようなスピードで滑り落ちます。どちらも木や建物を一瞬にして吹き飛ばす力があるので、気をつけてください。

●なだれの注意報が出る基準は?

- ①表層なだれ 「24時間の降雪の深さが30cm以上」
- ②全層なだれ 「積雪の深さ50cm以上で日平均気温が5℃以上」

●なだれの被害に遭わないために・・・

なだれはスピードが速く、発生に気付いてから逃げるのは難しいです。そのため、発生しやすい場所や条件を知っておくことが大切です。

- ①発生しやすい場所 傾斜が30度以上で発生しやすく、特に35~45度が最も危険といわれています。また、木が多く生えている場所では発生しづらく、低い木やまばらに草木が生えている場所は発生しやすい地形といえます。
- ②発生しやすい条件
 - ・気温が低く、既にかなり積雪がある上に、短期間にたくさん雪が降ったとき
 - ・急傾斜で雪庇や吹きだまりが出来ている斜面
 - ・0度以下の気温が続き、吹雪や強風が吹いているとき
 - ・過去に雪崩が発生した斜面
 - ・春先や雨が降った後など、気温が上がっているとき
 - ・斜面の雪に亀裂ができていているとき

●もしも雪崩に遭遇したら・・・

- ①なだれが自分の近くで起きたら
 - ・流されている人を見続け、巻き込まれた場所(遭難点)と見えなくなった場所(消失点)を覚えておく
 - ・雪崩が止まったら見張りを立てて、遭難点と消失点にポールや木などで目印を立てる
 - ・ただちに掘り起こして救助活動を行う
- ②自分自身がなだれに流されたら
 - ・雪崩の流れの端の方へ逃げる
 - ・身体から荷物はずす
 - ・雪が止まりそうになったら、雪の中で空間を確保できるように手で口の前に空間を作る
 - ・雪の中で人の声が聞こえたら、大きな声を出す
 - ・仲間で巻き込まれないよう知らせる
 - ・雪の中で泳いで浮上するようにする

市街地でも気温が急に上昇したときは、屋根からの落雪による事故が起こりやすく、毎年命を落としたり怪我をする方がいます。気温の変化に注意し、軒下に入らない等事故にあわないように気をつけましょう。

◇お問合せ先 札幌管区気象台天気相談所 ☎ 011-611-0170



本の海より～小さいころから本に親しむ機会の大切さ～



日頃、小学校や中学校で子どもたちの読書活動の様子を見てみると、年齢が上がるにつれて、読書離れ・長文を読むことへの苦手意識が強まっていくことを実感します。それは、成長にともない、読むことができる本の幅は広がっていきませんが、実際の「読む力」は本のレベルに追いついていないからだと思います。ここでいう「読む力」とは、漢字がわかるだとか文章の意味がわかることだけではありません。長い物語を集中して読めるか、文章から読み取った情景を自分の頭の中に展開させることができるか、本から得た感情や知識を消化し自分のものにできるかということも「読む力」には含まれます。

しかし、この「読む力」は一朝一夕には身に付きません。やはり、小さいころから本に親しむ機会というのが大切になります。小さいお子さんがいるご家庭は、ぜひ絵本の読み聞かせを習慣にしてほしいと思います。最初は、絵本を読み上げる声を聴かせることから始めて、そこから一緒にページをめくるようになっていたり、一人読みを始めたり…そうすると、少しずつ「読む力」が身についてくるかと思えます。また、大人が本を読む姿というのは、子どもにとって読書をぐんと身近なものにさせる効果があります。ぜひご家庭でも本に親しむ機会を作ってほしいと思います。

図書館司書 本庄 唯

☆今年度から古平町内の6か月～1歳ごろまでの赤ちゃんに絵本のプレゼントを行う、ブックスタートの取り組みが始まりました。毎年、健診等の場で行っていく予定です。この取り組みが絵本に親しむきっかけになればと思います。

文化会館図書室

★開室日時
月～金曜日
(祝・祭日を除く)
午前10時～午後5時
司書：水曜日午後
木曜日午後
金曜日午後

★貸出冊数
1人5冊まで

★貸出期間
2週間

◇お問合せ先
町教育委員会
☎42-2590

いきいき・ほのぼの文庫

古平町岬短歌会

心配をかけてばかりの息子でも孫と来ると心正月待たるる 泉 清三
 晴れわたる蒼空のものこのびやかな白きコートの冬木立映ゆ 金子 寿子
 厳かな観音像に手を合やす灯火揺れて明るさ増しぬ 坂本 信子
 真向かひの丘に輝く初の陽を両の手あはせ只々拜す 鈴木 時子
 今朝も又厨の窓に見るツララ明日の朝には又長くなり 田中 香苗
 霜月に奈良東大寺散策し疲れて暫し鹿と戯る 寺田 カツ子
 歳の瀬の店先に見ゆ松飾り歳月の過ぎ早く感じて 小山内 いお子

古平俳句会

夜に降る雪は見えねど積りけり 卒寿なる姉のはな歌お正月
 どれ程の雪にも青き海の色 絵手紙のそぼくな絵柄寒見舞
 渡辺 嘉之 仲谷 比呂古

春の風邪こもる一人の長きこと
 元朝の見慣れし町も美しく 高橋 重子

病む人の顔を染め上ぐ初日かな
 平凡に生きて覗きし初鏡 室谷 弘子





ヘルプマーク

ヘルプマーク・ヘルプカードとは？
ヘルプマーク・ヘルプカードは義肢や人工関節を使用している方、内臓障がいや難病の方、または妊娠初期の方など、外見から分からなくても援助や配慮を必要としている方々のために作られたものです。これをつけることで、周囲の方に配慮を必要としていることを知らせることが目的です。

ご存知ですか？
「ヘルプマーク」「ヘルプカード」
元氣プラザで配布しています

ヘルプマーク・ヘルプカードとは？

内で席を譲ったり、困っているようであれば声を掛けてあげるなど、思いやりのある行動をお願いします。

配布対象者

次に該当する方が主な対象者です。
○義肢や人工関節を使用している方
○各種障がい（身体・精神・知的・身体・発達・内部）のある方
○難病の方、妊娠初期の方など、外見からは援助や配慮を必要としていることがわかりにくい方

配布場所・配布方法

元氣プラザ内の保健福祉課までお越しください。
窓口にて配布申請書に必要事項記入後、ヘルプマークをお渡しいたします。（ヘルプカードの場合は申請書の記入は不要です。）
ヘルプマークは、お一人様対し一枚配布します。

◇お問合せ先

保健福祉課 障害者支援係
☎ 42・2182



3月の休日当番病院

〔医科〕

◇ 3月4日（日）

佐野内科クリニック

☎ 22-7001

◇ 3月11日（日）

勝田内科皮膚科クリニック

☎ 22-3843

◇ 3月18日（日）

中島内科

☎ 22-3866

◇ 3月21日（水）

勤医協余市診療所

☎ 22-2861

◇ 3月25日（日）

ながい小児科医院

☎ 23-6881

※当番医の診療時間は9時～17時までです。

※夜間については余市協会病院で急に患に限り診療しております。

診療時間 午後6時～翌日午前7時
診療科目 内科、小児科、外科、
整形外科



広報ふるびらは全ページカラーでも見ることが出来ます

広報ふるびらは町ホームページでは全部のページがカラーで見ることが出来ます。左記のアドレスからアクセスください。
<http://www.town.furubira.lg.jp/>

◇お問合せ先

役場企画課広報統計係
☎ 42・2181（内線26）

広報ふるびら2月号のお詫びと訂正

広報ふるびら2月号（平成30年1月26日発行号）5ページの成人式の記事に誤りがありました。

佐々木彩菜さんの漢字について

（誤） 佐々木彩奈

（正） 佐々木彩菜

宮谷内享弥さんのコメントについて

（誤） 札幌に出て仕事を決めて働いていきたい！

（正） 今調理の学校に通っていて、就職が決まった。将来は自分の店を持ちたい！

町民の皆様ならびに関係者の皆様にご迷惑をおかけしましたことを深くお詫び申し上げます。誠に申し訳ございませんでした。

ふるびら

雪あかり



2月10日、恵比寿神社参道でスノーキャンドルやろうそくで古平の冬の夜を暖かく照らす「ふるびら雪あかり」が行われました。雪あかりは昨年初めて開催し、今年で2回目。「手をつなぐ仲間の会～かだせる～」(中野啓一会長)が主催しています。今年は場所を松田フラワー跡から恵比須神社に場所を移し規模を拡大。キャンドルの数も昨年の倍近い約350本となりました。訪れた町民は「きれいだね」「すごいあかりがあったよ」と喜んでいました。中野会長は「神社と相まって幻想的な雰囲気となった。古平は冬のイベントが少ないので、背伸びをせず続けていけたらいい」と話してくれました。

町内で発見オジロワシ!!!

1月30日、古平町内で絶滅危惧Ⅱ類や天然記念物に指定されているオジロワシを確認しました。

オジロワシは全長70〜98cm、翼を広げると180cm、体重は3〜7kg程度あります。名前のとおり尾が白いことが特徴で、オオワシと間違えることが多いのですが、オオワシは黒い羽毛、オジロワシは茶褐色の羽毛をしています。



ご寄付いただき誠にありがとうございました(敬称略)

◎現金

10,000円

金田 ミツ子(浜町)

おたんじょうおめでとう

氏名	生年月日	保護者	町内
芳賀 星ちゃん	1・13	真さん	丸山町
堀ももちゃん	2・1	隆介さん	本町

ご冥福をお祈りいたします

氏名	年齢	死去月日	町内
相内 茂子さん	90歳	1・16	浜一
清水 敏幸さん	85歳	1・22	新地町
小川 エヨさん	81歳	1・21	沢江町
坂下 チヨさん	92歳	1・24	浜三
宮森 ヒサさん	84歳	2・3	本町



町の人口と世帯数

	人口	前月比
人口	3,133人	(-6)
男	1,485人	(-2)
女	1,648人	(-4)
世帯数	1,767世帯	(0)
外国人	46人	(-3)
男	2人	(0)
女	44人	(-3)

(平成30年1月末日現在住民基本台帳人口)

